

## **Abschnitt III**

# **BEVÖLKERUNG**



	Seite
Fortschreibungszahlen des Bayerischen Landesamtes für Statistik und Datenverarbeitung	81
Einwohner je qkm	82
Anzahl der Frauen pro 100 Männer	82
Bevölkerungsentwicklung (mit Grafik)	83 – 84
Wohnbevölkerung nach dem Familienstand	85
Wohnbevölkerung nach der Religionszugehörigkeit	86
Private Haushalte in Bayreuth	87
Erwerbstätige Bevölkerung nach Stellung im Beruf	88
Erwerbstätige Bevölkerung nach Wirtschaftsbereichen	88
Bevölkerung nach dem höchsten Schulabschluss	89
Bevölkerung nach dem höchsten beruflichen Abschluss	90
Aufteilung der Bevölkerung mit Hauptwohnung auf die einzelnen statistischen Bezirke	91
Altersaufbau der Stadt Bayreuth	92

Bevölkerungsstruktur nach Alter und Geschlecht (Grafik)	93
Aufteilung der Bevölkerung mit Hauptwohnung auf die einzelnen statistischen Bezirke mit Altersstruktur	94
Wohnbevölkerung aufgeteilt nach Geburtsjahren (mit Grafik)	95 – 98
Ausländerentwicklung (mit Grafik)	99
Ausländer nach ihrer Staatsangehörigkeit mit Haupt- und Nebenwohnung (einschließlich Mehrstaatigkeit)	100 – 104
Entwicklung der Einbürgerungen (mit Grafik)	105
Entwicklung der Einwohnerzahlen in Oberfranken und Bayern seit 1987	106
<b>B. <u>Bevölkerungsbewegung</u></b>	
Zu- und Wegzüge insgesamt; aufgegliedert nach Herkunfts- bzw. Wegzugsgebieten und Wanderungssaldo (mit Grafik)	107 – 110
Wanderungsbewegung innerhalb des Stadtgebietes	111
Geburten und Sterbefälle mit Saldo der natürlichen Bevölkerungsentwicklung	112 – 114
Eheschließungen, Ehescheidungen	115
Natürliche Bevölkerungsbewegung (Grafik)	116
Säuglingssterblichkeit	117
<b>C. <u>Bestattungen</u></b>	
	118 – 119

## A. Bevölkerungsstand

### Ausgangsbasis: Zensus 2011 – Endergebnis -

<b>Stadt Bayreuth am:</b>	<b>insgesamt</b>	<b>darunter</b>		
		<b>männlich</b>	<b>weiblich</b>	<b>Ausländer</b>
31.12.2020	74.048	36.200	37.848	9.674
31.12.2021	73.909	36.307	37.602	10.164
31.12.2022	74.506	36.399	38.107	11.558

<b>Oberfranken am:</b>	<b>insgesamt</b>	<b>darunter</b>		
		<b>männlich</b>	<b>weiblich</b>	<b>Ausländer</b>
31.12.2020	1.062.085	523.256	538.829	82.983
31.12.2021	1.061.929	523.565	538.364	87.408
31.12.2022	1.073.783	529.160	544.623	105.600

<b>Bayern am:</b>	<b>insgesamt</b>	<b>darunter</b>		
		<b>männlich</b>	<b>weiblich</b>	<b>Ausländer</b>
31.12.2020	13.140.183	6.512.595	6.627.588	1.804.704
31.12.2021	13.176.989	6.532.222	6.644.767	1.857.003
31.12.2022	13.369.393	6.620.203	6.749.190	2.073.494

Quelle: Bayerisches Landesamt für Statistik

## Einwohner je qkm

Jahr	Einw./qkm	Jahr	Einw./ qkm
1950 *	1.825	2010	1.086
1956**	1.848	2011 ****	1.064
1961 *	1.919	2012 ****	1.068
1970 *	2.001	2013 ****	1.070
1972***	1.536	2014 ****	1.070
1976 ***	1.089	2015 ****	1.078
1978 ***	1.041	2016 ****	1.092
2004	1.113	2017 ****	1.106
2005	1.105	2018 ****	1.116
2006	1.099	2019 ****	1.117
2007	1.093	2020 ****	1.107
2008	1.090	2021 ****	1.105
2009	1.085	2022 ****	1.113

## Anzahl der Frauen pro 100 Männer

Jahr	in Bayreuth	in Oberfranken	in Bayern
1970 *	121,0	113,2	110,4
1972 ***	120,6	113,4	109,2
1976 ***	125,0	113,6	109,9
1978 ***	120,6	113,2	109,6
2004	107,9	105,7	104,4
2005	108,3	105,7	104,4
2006	108,7	105,7	104,3
2007	108,2	105,6	104,2
2008	107,5	105,6	104,0
2009	107,3	105,4	104,0
2010	107,7	105,2	103,9
2011 ****	109,2	105,1	103,7
2012 ****	108,6	105,7	104,2
2013 ****	108,3	105,4	103,8
2014 ****	108,3	105,1	103,4
2015 ****	107,0	104,7	103,1
2016 ****	106,2	104,0	102,2
2017 ****	105,4	103,6	102,0
2018 ****	104,7	103,3	101,9
2019 ****	104,7	103,0	101,7
2020 ****	104,6	103,0	101,7
2021 ****	106,5	103,0	101,8
2022 ****	104,7	102,9	101,9

\* Volkszählungsergebnis

\*\* Ergebnis der Wohnungszählung

\*\*\* Eingemeindung: **1972** Oberkonnersreuth und Laineck, **1976** Aichig, Oberpreuschwitz, Seulbitz, Thiergarten, unbebaute Gemeindeteile v. Bindlach, **1978** Wolfsbach, Gemeindeteile v. Schlehenberg, Schlehenmühle, Krugshof, Püttelshof

\*\*\*\* auf der Basis Zensus 2011 (Endergebnis)

## Bevölkerungsentwicklung

Jahr	Einwohner insgesamt	davon	
		männlich	weiblich
1933*	37.196	17.570	19.626
1939*	45.028	21.948	23.080
1946*	55.612	24.459	31.153
1950*	58.800	26.526	32.274
1956**	59.544	26.306	33.238
1961*	61.835	27.482	34.353
1970*	64.536	29.246	35.290
1972***	66.800	30.279	36.521
1976***	69.256	31.221	38.035
1978***	70.039	31.746	38.293
1986	72.326	33.648	38.678
1987*	69.813	32.274	37.539
1994	72.840	34.560	38.280
1996	73.676	35.090	38.586
1998	73.708	35.182	38.526
2004	74.548	35.842	38.706
2005	73.997	35.530	38.467
2006	73.503	35.226	38.277
2007	73.097	35.109	37.988
2008	72.935	35.147	37.788
2009	72.576	35.007	37.569
2010	72.683	34.986	37.697
2011****	71.214	34.046	37.168
2012****	71.482	34.262	37.220
2013****	71.572	34.364	37.208
2014****	71.601	34.367	37.234
2015****	72.148	34.850	37.298
2016****	73.065	35.438	37.627
2017****	73.999	36.035	37.964
2018****	74.657	36.469	38.188
2019****	74.783	36.539	38.244
2020****	74.048	36.200	37.848
2021****	73.909	36.307	37.602
2022****	74.506	36.399	38.107

\* Volkszählungsergebnisse

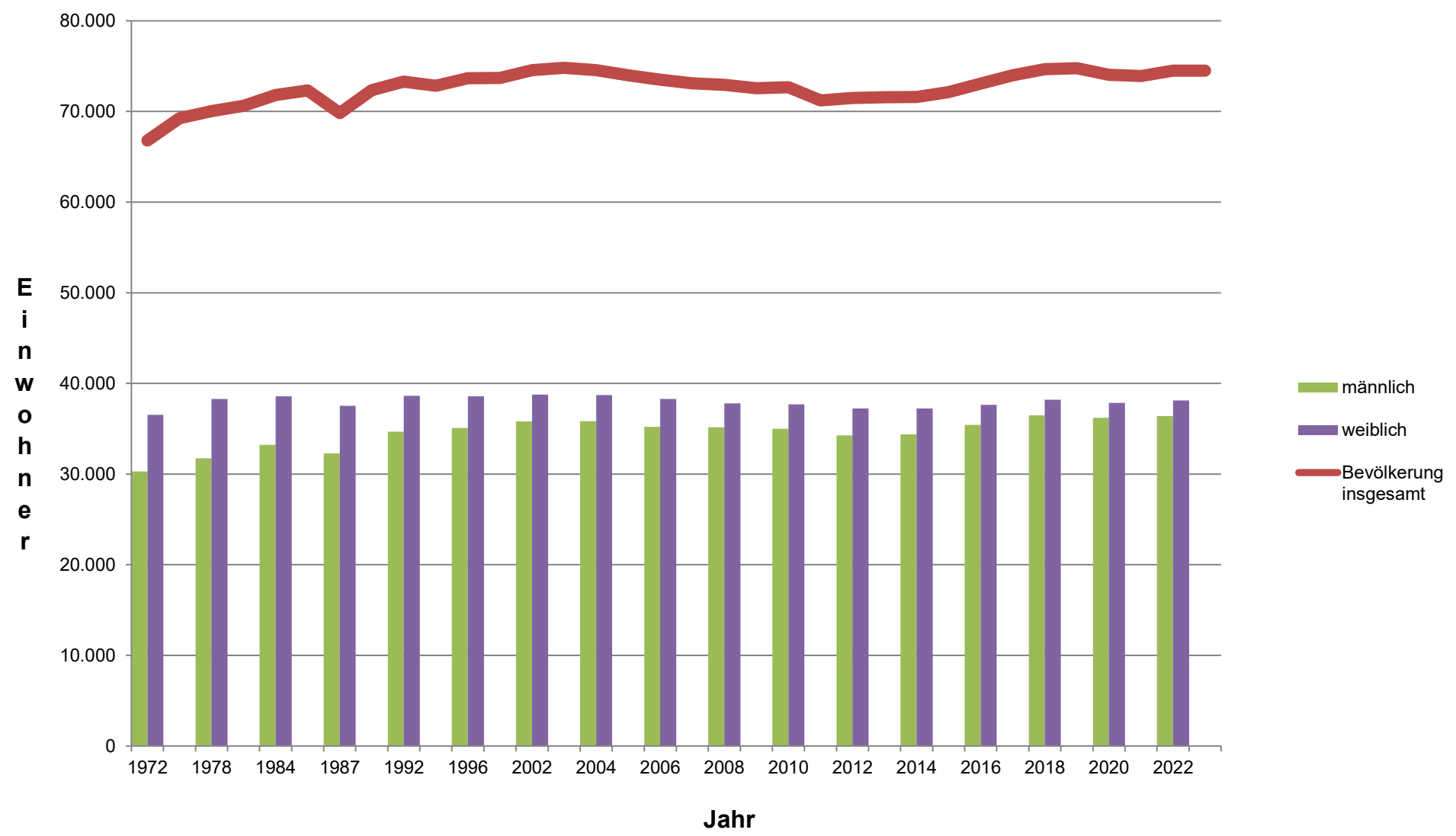
\*\* Ergebnisse der Wohnungszählung ab 1957, Stichtag jeweils 31.12.

\*\*\* Eingemeindung: **1972** Oberkonnersreuth und Laineck, **1976** Aichig, Oberpreuschwitz, Seulbitz, ,Thiergarten, unbebaute Gemeindeteile v. Bindlach, **1978** Wolfsbach, Gemeindeteile v. Schlehenberg, Schlehenmühle, Krugshof, Püttelshof

\*\*\*\* auf der Basis Zensus 2011 (Endergebnis)

Quelle: Bayerisches Landesamt für Statistik

# Bevölkerungsentwicklung 1972 bis 2022



## Die Wohnbevölkerung nach dem Familienstand

Familien- stand	Ergebnis der Volkszählung/ Zensus	davon			v. H.		
		insgesamt	männl.	weibl.	insges.	männl.	weibl.
<b>Ledig</b>	1950	25.523	11.856	13.667	43,4	20,2	23,2
	1961	24.309	11.215	13.094	39,3	18,1	21,2
	1970	25.519	12.482	13.037	38,0	18,6	19,4
	1987	27.127	14.023	13.104	38,9	20,1	18,8
	2011	31.091	16.389	14.702	43,7	23,0	20,7
<b>Verheiratet</b>	1950	27.111	13.432	13.686	46,1	22,8	23,3
	1961	29.867	14.914	14.953	48,3	24,1	24,2
	1970	33.051	16.499	16.552	49,2	24,6	24,6
	1987	31.110	16.020	16.090	46,0	22,9	23,1
	2011	28.800	14.367	14.433	40,5	20,2	20,3
<b>Lebens- partnerschaft</b>	2011	46	21	25	0,06	0,03	0,03
<b>Verwitwet</b>	1950	5.052	820	4.232	8,6	1,4	7,2
	1961	6.125	828	5.297	9,9	1,3	8,6
	1970	6.783	886	5.897	10,1	1,3	8,8
	1987	7.252	949	6.303	10,4	1,4	9,0
	2011	5.506	903	4.603	7,7	1,3	6,4
<b>Lebenspartner verstorben</b>	2011	-	-	-	-	-	-
<b>Geschieden</b>	1950	1.107	418	689	1,9	0,7	1,2
	1961	1.534	525	1.009	2,5	0,8	1,6
	1970	1.793	596	1.197	2,7	0,9	1,8
	1987	3.324	1.282	2.042	4,8	1,8	2,9
	2011	5.767	2.364	3.403	8,1	3,3	4,8
<b>Lebens- partnerschaft aufgehoben</b>	2011	4	2	2	0,006	0,003	0,003

Quelle: Bayerisches Landesamt für Statistik



## Die Wohnbevölkerung nach der Religionszugehörigkeit

Religions- zugehörigkeit	Ergebnis der Volkszählung	davon			v. H.		
		insgesamt	männl.	weibl.	insges.	männl.	weibl.
<b>Evangelisch</b>	1950	42.376	18.630	23.746	72,1	31,7	40,4
	1961	43.876	19.100	24.776	71,0	30,9	40,1
	1970	45.638	20.290	25.348	68,0	30,2	37,8
	1987	44.505	20.053	24.452	63,7	28,7	35,0
	2011	35.505	16.094	19.411	50,1	22,7	27,4
<b>Röm.-kath.</b>	1950	14.641	6.912	7.729	24,9	11,8	13,1
	1961	16.440	7.553	8.887	26,6	12,2	14,4
	1970	18.707	8.695	10.012	27,9	12,9	15,0
	1987	20.104	9.371	10.733	28,8	13,4	15,4
	2011	18.265	8.510	9.755	25,8	12,0	13,8
<b>Sonstige und keiner Kirche Zugehörige</b>	1950	1.783	984	799	3,0	1,7	1,3
	1961	1.519	829	690	2,5	1,3	1,2
	1970	2.801	1.478	1.323	4,2	2,2	2,0
	1987	5.204	2.850	2.354	7,5	4,1	3,4
	2011	17.038	9.099	7.939	24,1	12,9	11,2

Quelle: Bayerisches Landesamt für Statistik

## Private Haushalte in Bayreuth

(Volkszählungsergebnisse)

	13.09.1950	06.06.1961	27.05.1970	25.05.1987	09.05.2011
<b>Private Haushalte insges.</b>	20 642	22 847	25 774	34 582	38 116
davon					
<b>Einpersonenhaushalte</b>	4 803	5 892	7 201	14 941	18 351
<b>Mehrpersonenhaushalte mit</b>					
2 Personen	5 342	6 631	7 358	9 542	11 299
3 Personen	4 761	5 124	5 286	5 321	4 586
4 Personen	3 164	3 102	3 598	3 469	2 719
5 und mehr Personen	2 572	2 098	2 331	1 309	1 161
<b>Mehrpersonenhaushalte insges.</b>	15 839	16 955	18 573	19 641	19 765
<b>Personen in Privat-haushalten</b>	57 226	58 663	65 349	70 904	71 695
<b>Durchschnittliche Haushaltsgröße</b>	2,8	2,6	2,5	2,1	1,9

Quelle: Bayerisches Landesamt für Statistik

## Erwerbstätige Bevölkerung nach Stellung im Beruf

Stellung im Beruf	Ergebnis Zensus	davon			v. H.		
		insgesamt	männl.	weibl.	insges.	männl.	weibl.
<b>Angestellte/ Arbeiter/ -innen</b>	2011	27.100	12.970	14.130	81,3	38,9	42,4
<b>Beamte/-innen</b>	2011	2.780	1.640	1.140	8,3	4,9	3,4
<b>Selbständige mit Beschäftigten</b>	2011	1.690	1.300	390	5,0	3,9	1,1
<b>Selbständige ohne Beschäftigte</b>	2011	1.820	970	850	5,4	2,9	2,5

Quelle: Zensusdatenbank Zensus 2011 der Statistischen Ämter des Bundes und der Länder

## Erwerbstätige Bevölkerung nach Wirtschaftsbereichen

Wirtschafts- bereiche	Ergebnis Zensus	davon			v. H.		
		insgesamt	männl.	weibl.	insges.	männl.	weibl.
<b>Produzierendes Gewerbe</b>	2011	6.360	4.440	1.930	18,9	13,2	5,7
<b>Handel, Gastgewerbe und Verkehr</b>	2011	8.300	4.390	3.910	24,7	13,1	11,6
<b>Sonstige Dienstleis- tungen</b>	2011	18.880	8.060	10.830	56,2	24,0	32,2
<b>Unbekannt</b>	2011	30	20	10	0,09	0,06	0,03

Quelle: Zensusdatenbank Zensus 2011 der Statistischen Ämter des Bundes und der Länder

## Bevölkerung nach dem höchsten Schulabschluss

Zensus 2011

Beim Nachweis der Bevölkerung nach „Höchstem Schulabschluss“ werden ausschließlich Personen im Alter von 15 Jahren und älter berücksichtigt.

Höchster Schulabschluss	insgesamt	davon		insges.	v. H.	
		männl.	weibl.		männl.	weibl.
<b>Ohne oder noch kein Schulabschluss</b>	4.300	2.150	2.150	7,0	3,5	3,5
<b>Volks- und Hauptschulabschluss</b>	21.710	9.380	12.330	35,6	15,4	20,2
<b>Mittlerer Schulabschluss und gymnasiale Oberstufe</b>	12.790	5.240	7.550	21,0	8,6	12,4
<b>Fachhochschulreife</b>	4.120	2.650	1.470	6,8	4,4	2,4
<b>Allg./fachgebundene Hochschulreife (Abitur)</b>	18.060	8.740	9.320	29,6	14,3	15,3

Quelle: Zensusdatenbank Zensus 2011 der Statistischen Ämter des Bundes und der Länder

## Bevölkerung nach dem höchsten beruflichen Abschluss

Zensus 2011

Beim Nachweis der Bevölkerung nach „Höchstem beruflichen Abschluss“ werden ausschließlich Personen im Alter von 15 Jahren und älter berücksichtigt.

Höchster beruflicher Abschluss	insgesamt	davon		insges.	v. H.	
		männl.	weibl.		männl.	weibl.
<b>Ohne beruflichen Abschluss</b>	19.880	7.920	11.960	32,6	13,0	19,6
<b>Lehre, Berufsausbildung im dualen System</b>	23.130	11.150	11.980	37,9	18,2	19,7
<b>Fachschulabschluss</b>	5.200	2.290	2.910	8,5	3,7	4,8
<b>Abschluss einer Fachakademie oder Berufsakademie</b>	1.310	590	720	2,2	1,0	1,2
<b>Fachhochschulabschluss</b>	3.210	1.960	1.250	5,3	3,3	2,0
<b>Hochschulabschluss</b>	6.710	3.240	3.470	11,0	5,3	5,7
<b>Promotion</b>	1.550	1.020	530	2,5	1,7	0,8

Quelle: Zensusdatenbank Zensus 2011 der Statistischen Ämter des Bundes und der Länder

## Aufteilung der Bevölkerung am Ort der Hauptwohnung auf die einzelnen statistischen Bezirke

Bezirk	am 31.12.2021			am 31.12.2022			Differenz		
	m	w	insges.	m	w	insges.	m	w	insges.
<b>A</b>	5.497	5.775	11.272	5.512	5.812	11.324	15	37	52
<b>AI</b>	787	832	1.619	790	828	1.618	3	-4	-1
<b>AW</b>	32	39	71	36	38	74	4	-1	3
<b>B</b>	2.650	3.013	5.663	2.661	3.012	5.673	11	-1	10
<b>C</b>	2.630	2.509	5.139	2.637	2.587	5.224	7	78	85
<b>F</b>	1.913	2.025	3.938	1.886	2.036	3.922	-27	11	-16
<b>G</b>	2.851	2.452	5.303	2.876	2.578	5.454	25	126	151
<b>H</b>	4.508	3.959	8.467	4.401	3.953	8.354	-107	-6	-113
<b>I</b>	725	663	1.388	708	684	1.392	-17	21	4
<b>K</b>	1.809	2.097	3.906	1.828	2.136	3.964	19	39	58
<b>L</b>	1.650	1.711	3.361	1.659	1.710	3.369	9	-1	8
<b>M</b>	2.958	3.257	6.215	2.966	3.264	6.230	8	7	15
<b>N</b>	1.200	1.246	2.446	1.239	1.281	2.520	39	35	74
<b>O</b>	1.171	1.108	2.279	1.189	1.123	2.312	18	15	33
<b>OP</b>	638	640	1.278	631	630	1.261	-7	-10	-17
<b>R</b>	4.131	4.566	8.697	4.205	4.662	8.867	74	96	170
<b>S</b>	456	539	995	459	545	1.004	3	6	9
<b>SE</b>	459	426	885	452	455	907	-7	29	22
<b>T</b>	284	286	570	281	283	564	-3	-3	-6
<b>W</b>	315	301	616	320	309	629	5	8	13
<b>Gesamt:</b>	<b>36.664</b>	<b>37.444</b>	<b>74.108</b>	<b>36.736</b>	<b>37.926</b>	<b>74.662</b>	<b>72</b>	<b>482</b>	<b>554</b>

Quelle: Eigene Auswertung aus dem Melderegister

## Altersaufbau der Stadt Bayreuth

Stand: 31.12.2022  
auf der Basis Zensus 2011 (Endergebnis)

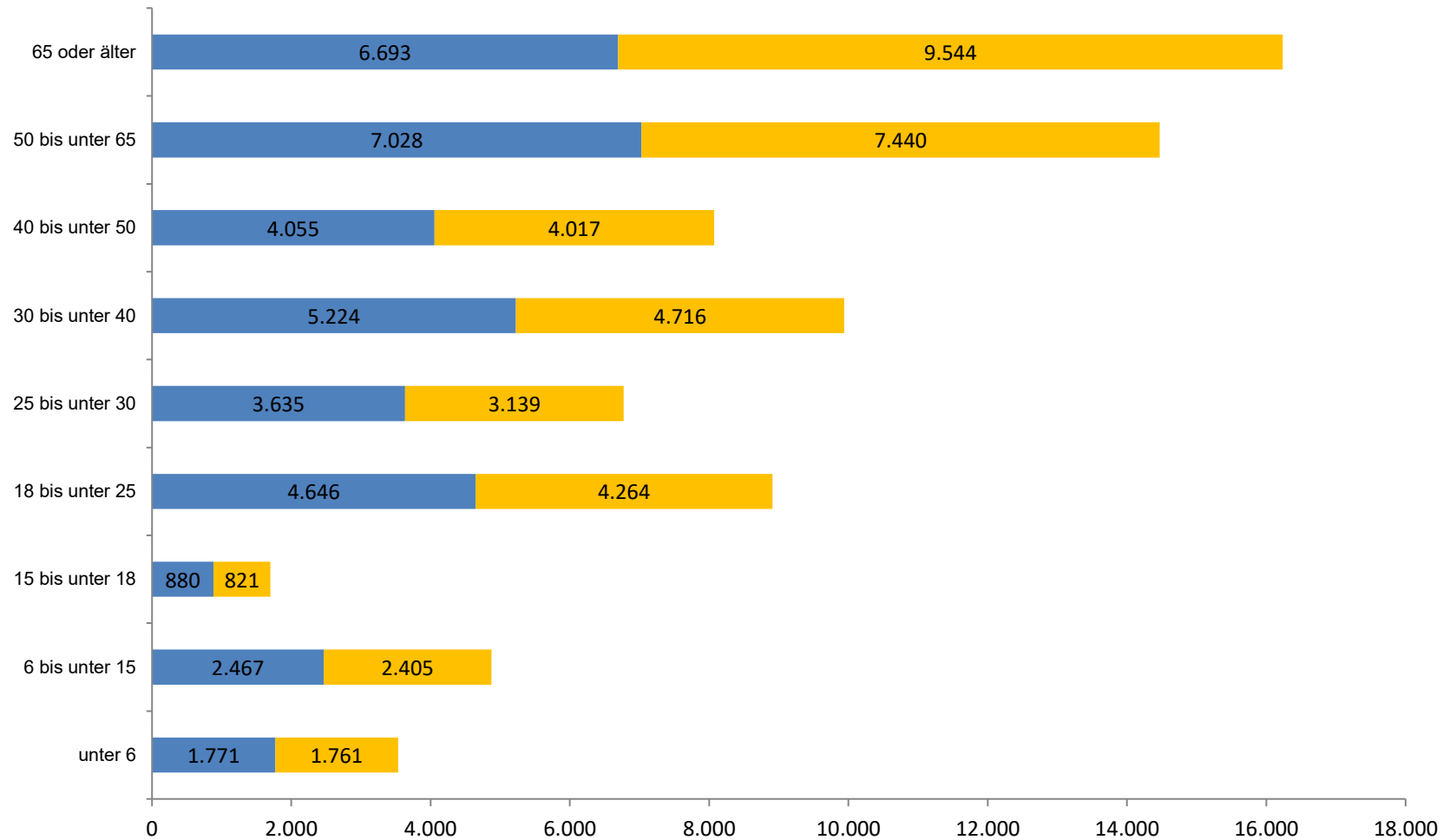
Altersjahre	insges.	davon		insges. in %	davon in %	
		männl.	weibl.		männl.	weibl.
<b>unter 6</b>	3.532	1.771	1.761	4,74	2,38	2,36
<b>6 bis unter 15</b>	4.872	2.467	2.405	6,54	3,31	3,23
<b>15 bis unter 18</b>	1.701	880	821	2,28	1,18	1,10
<b>18 bis unter 25</b>	8.910	4.646	4.264	11,96	6,24	5,72
<b>25 bis unter 30</b>	6.774	3.635	3.139	9,09	4,88	4,21
<b>30 bis unter 40</b>	9.940	5.224	4.716	13,34	7,01	6,33
<b>40 bis unter 50</b>	8.072	4.055	4.017	10,83	5,44	5,39
<b>50 bis unter 65</b>	14.468	7.028	7.440	19,42	9,43	9,99
<b>65 oder älter</b>	16.237	6.693	9.544	21,80	8,98	12,82
<b>Gesamt</b>	<b>74.506</b>	<b>36.399</b>	<b>38.107</b>	<b>100,00</b>	<b>48,85</b>	<b>51,15</b>

Quelle: Landesamt für Statistik

# Bevölkerungsstruktur nach Alter und Geschlecht

Stand: 31.12.2022  
auf der Basis Zensus 2011 (Endergebnis)

■ männlich ■ weiblich





## Aufteilung der Bevölkerung mit Hauptwohnung auf die einzelnen statistischen Bezirke mit Altersstruktur

Stand: 31.12.2022

Bezirk	insges.	unter 6		6 bis unter 15		15 bis unter 18		18 bis unter 25		25 bis unter 30		30 bis unter 40		40 bis unter 50		50 bis unter 65		65 bis unter 75		75 und älter	
		insges.	in %	insges.	in %	insges.	in %	insges.	in %	insges.	in %	insges.	in %	insges.	in %	insges.	in %	insges.	in %	insges.	in %
<b>A</b>	11.324	582	5,14	739	6,53	268	2,37	1.699	15,00	1.194	10,54	1.591	14,05	1.063	9,39	1.973	17,42	1.073	9,48	1.142	10,08
<b>AI</b>	1.618	90	5,56	122	7,54	37	2,29	74	4,57	60	3,71	170	10,51	190	11,74	338	20,89	240	14,83	297	18,36
<b>AW</b>	74	2	2,70	7	9,46	1	1,35	3	4,05	5	6,76	7	9,46	9	12,16	17	22,97	11	14,86	12	16,22
<b>B</b>	5.673	255	4,49	306	5,39	107	1,89	1.073	18,91	674	11,88	694	12,23	461	8,13	862	15,19	501	8,83	740	13,04
<b>C</b>	5.224	182	3,48	178	3,41	62	1,19	1.215	23,26	816	15,62	812	15,54	447	8,56	754	14,43	353	6,76	405	7,75
<b>F</b>	3.922	211	5,38	283	7,22	87	2,22	255	6,50	183	4,67	449	11,45	436	11,12	868	22,13	557	14,20	593	15,12
<b>G</b>	5.454	237	4,35	364	6,67	130	2,38	828	15,18	659	12,08	882	16,17	656	12,03	907	16,63	414	7,59	377	6,91
<b>H</b>	8.354	317	3,79	504	6,03	175	2,09	837	10,02	762	9,12	1.235	14,78	1.062	12,71	1.685	20,17	900	10,77	877	10,50
<b>I</b>	1.392	56	4,02	99	7,11	31	2,23	138	9,91	138	9,91	187	13,43	185	13,29	295	21,19	151	10,85	112	8,05
<b>K</b>	3.964	198	4,99	313	7,90	127	3,20	333	8,40	340	8,58	525	13,24	440	11,10	781	19,70	462	11,65	445	11,23
<b>L</b>	3.369	179	5,31	294	8,73	88	2,61	351	10,42	220	6,53	366	10,86	409	12,14	788	23,39	346	10,27	328	9,74
<b>M</b>	6.230	267	4,29	362	5,81	115	1,85	521	8,36	425	6,82	790	12,68	685	11,00	1.266	20,32	913	14,65	886	14,22
<b>N</b>	2.520	129	5,12	152	6,03	54	2,14	239	9,48	180	7,14	351	13,93	274	10,87	558	22,14	281	11,15	302	11,98
<b>O</b>	2.312	133	5,75	242	10,47	79	3,42	285	12,33	163	7,05	327	14,14	307	13,28	509	22,02	157	6,79	110	4,76
<b>OP</b>	1.261	59	4,68	65	5,15	30	2,38	98	7,77	53	4,20	128	10,15	127	10,07	380	30,13	202	16,02	119	9,44
<b>R</b>	8.867	437	4,93	634	7,15	241	2,72	749	8,45	640	7,22	1128	12,72	1.034	11,66	1.826	20,59	995	11,22	1.183	13,34
<b>S</b>	1.004	50	4,98	67	6,67	26	2,59	50	4,98	44	4,38	108	10,76	106	10,56	253	25,20	131	13,05	169	16,83
<b>SE</b>	907	42	4,63	70	7,72	29	3,20	63	6,95	36	3,97	98	10,80	80	8,82	263	29,00	116	12,79	110	12,13
<b>T</b>	564	28	4,96	38	6,74	14	2,48	48	8,51	44	7,80	57	10,11	58	10,28	150	26,60	60	10,64	67	11,88
<b>W</b>	629	38	6,04	39	6,20	12	1,91	58	9,22	47	7,47	78	12,40	61	9,70	145	23,05	78	12,40	73	11,61
<b>insges.</b>	<b>74.662</b>	<b>3.492</b>	4,68	<b>4.878</b>	6,53	<b>1.713</b>	2,29	<b>8.917</b>	11,94	<b>6.683</b>	8,95	<b>9.983</b>	13,37	<b>8.090</b>	10,84	<b>14.618</b>	19,58	<b>7.941</b>	10,64	<b>8.347</b>	11,18

Quelle: Eigene Auswertung aus dem Melderegister

## Wohnbevölkerung aufgeteilt nach Geburtsjahren

auf der Basis Zensus 2011 (Endergebnis)

am 31.12.2021				am 31.12.2022			
Geburtsjahr	insgesamt	männlich	weiblich	Geburtsjahr	insgesamt	männlich	weiblich
				<b>2022</b>	573	287	286
<b>2021</b>	594	309	285	<b>2021</b>	608	323	285
<b>2020</b>	557	272	285	<b>2020</b>	574	280	294
<b>2019</b>	563	278	285	<b>2019</b>	581	289	292
<b>2018</b>	565	288	277	<b>2018</b>	578	287	291
<b>2017</b>	603	295	308	<b>2017</b>	618	305	313
<b>2016</b>	548	297	251	<b>2016</b>	571	308	263
<b>2015</b>	532	270	262	<b>2015</b>	562	288	274
<b>2014</b>	518	272	246	<b>2014</b>	534	280	254
<b>2013</b>	498	244	254	<b>2013</b>	508	250	258
<b>2012</b>	504	251	253	<b>2012</b>	516	253	263
<b>2011</b>	484	230	254	<b>2011</b>	517	247	270
<b>2010</b>	526	263	263	<b>2010</b>	548	277	271
<b>2009</b>	499	252	247	<b>2009</b>	530	265	265
<b>2008</b>	549	275	274	<b>2008</b>	586	299	287
<b>2007</b>	549	296	253	<b>2007</b>	561	303	258
<b>2006</b>	515	255	260	<b>2006</b>	538	267	271
<b>2005</b>	565	294	271	<b>2005</b>	602	310	292
<b>2004</b>	514	273	241	<b>2004</b>	669	359	310
<b>2003</b>	731	375	356	<b>2003</b>	1.016	521	495
<b>2002</b>	1.066	541	525	<b>2002</b>	1.260	662	598
<b>2001</b>	1.204	631	573	<b>2001</b>	1.288	665	623
<b>2000</b>	1.452	749	703	<b>2000</b>	1.518	763	755
<b>1999</b>	1.520	825	695	<b>1999</b>	1.542	827	715
<b>1998</b>	1.601	848	753	<b>1998</b>	1.617	849	768
<b>1997</b>	1.530	783	747	<b>1997</b>	1.480	767	713
<b>1996</b>	1.570	816	754	<b>1996</b>	1.456	759	697
<b>1995</b>	1.455	789	666	<b>1995</b>	1.387	753	634
<b>1994</b>	1.320	731	589	<b>1994</b>	1.252	684	568
<b>1993</b>	1.260	707	553	<b>1993</b>	1.199	672	527
<b>1992</b>	1.249	700	549	<b>1992</b>	1.230	681	549
<b>1991</b>	1.118	609	509	<b>1991</b>	1.072	569	503

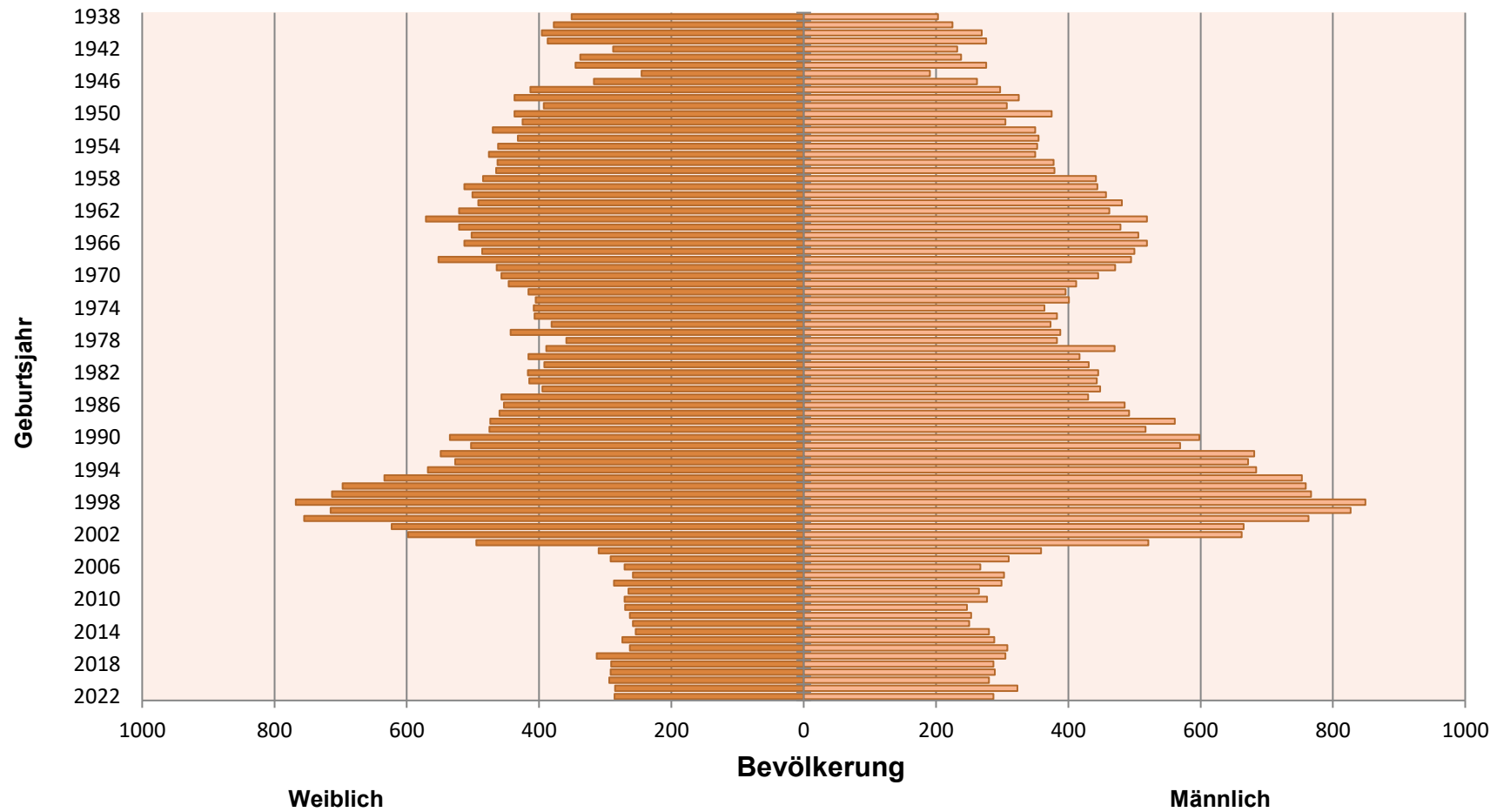
am 31.12.2021				am 31.12.2022			
Geburtsjahr	insgesamt	männlich	weiblich	Geburtsjahr	insgesamt	männlich	weiblich
1990	1.151	614	537	1990	1.133	598	535
1989	980	503	477	1989	992	517	475
1988	1.085	597	488	1988	1.035	561	474
1987	953	505	448	1987	952	492	460
1986	933	501	432	1986	938	485	453
1985	869	427	442	1985	887	430	457
1984	826	447	379	1984	843	448	395
1983	853	443	410	1983	858	443	415
1982	843	439	404	1982	862	445	417
1981	802	428	374	1981	823	431	392
1980	823	417	406	1980	833	417	416
1979	826	463	363	1979	859	470	389
1978	741	391	350	1978	742	383	359
1977	813	386	427	1977	831	388	443
1976	759	386	373	1976	754	373	381
1975	798	406	392	1975	790	383	407
1974	772	369	403	1974	772	364	408
1973	814	404	410	1973	806	401	405
1972	811	399	412	1972	812	396	416
1971	844	417	427	1971	858	412	446
1970	904	446	458	1970	902	445	457
1969	952	482	470	1969	935	471	464
1968	1.047	501	546	1968	1.047	495	552
1967	994	508	486	1967	986	500	486
1966	1.040	523	517	1966	1.032	519	513
1965	1.002	512	490	1965	1.008	506	502
1964	1.003	482	521	1964	1.000	479	521
1963	1.099	528	571	1963	1.090	519	571
1962	992	470	522	1962	983	462	521
1961	972	478	494	1961	973	481	492
1960	960	461	499	1960	958	457	501
1959	969	453	516	1959	957	444	513
1958	938	451	487	1958	927	442	485
1957	847	386	461	1957	844	379	465

am 31.12.2021				am 31.12.2022			
Geburtsjahr	insgesamt	männlich	weiblich	Geburtsjahr	insgesamt	männlich	weiblich
1956	836	382	454	1956	841	378	463
1955	826	358	468	1955	826	350	476
1954	824	363	461	1954	815	353	462
1953	795	364	431	1953	787	355	432
1952	818	351	467	1952	820	350	470
1951	730	308	422	1951	730	305	425
1950	823	381	442	1950	812	375	437
1949	717	313	404	1949	700	307	393
1948	778	338	440	1948	762	325	437
1947	731	316	415	1947	710	297	413
1946	600	274	326	1946	579	262	317
1945	446	199	247	1945	436	191	245
1944	638	290	348	1944	621	276	345
1943	594	251	343	1943	576	238	338
1942	544	249	295	1942	520	232	288
1941	696	293	403	1941	663	276	387
1940	703	287	416	1940	665	269	396
1939	645	242	403	1939	603	225	378
1938	601	226	375	1938	554	203	351
1937	465	175	290	Vor 1937	2.373	747	1.626
Vor 1936	2.325	706	1.619				
<b>Insgesamt</b>	<b>73.909</b>	<b>36.307</b>	<b>37.602</b>	<b>Insgesamt</b>	<b>74.506</b>	<b>36.399</b>	<b>38.107</b>

Quelle: Bayerisches Landesamt für Statistik

# Wohnbevölkerung nach Geburtsjahren

auf der Basis Zensus 2011

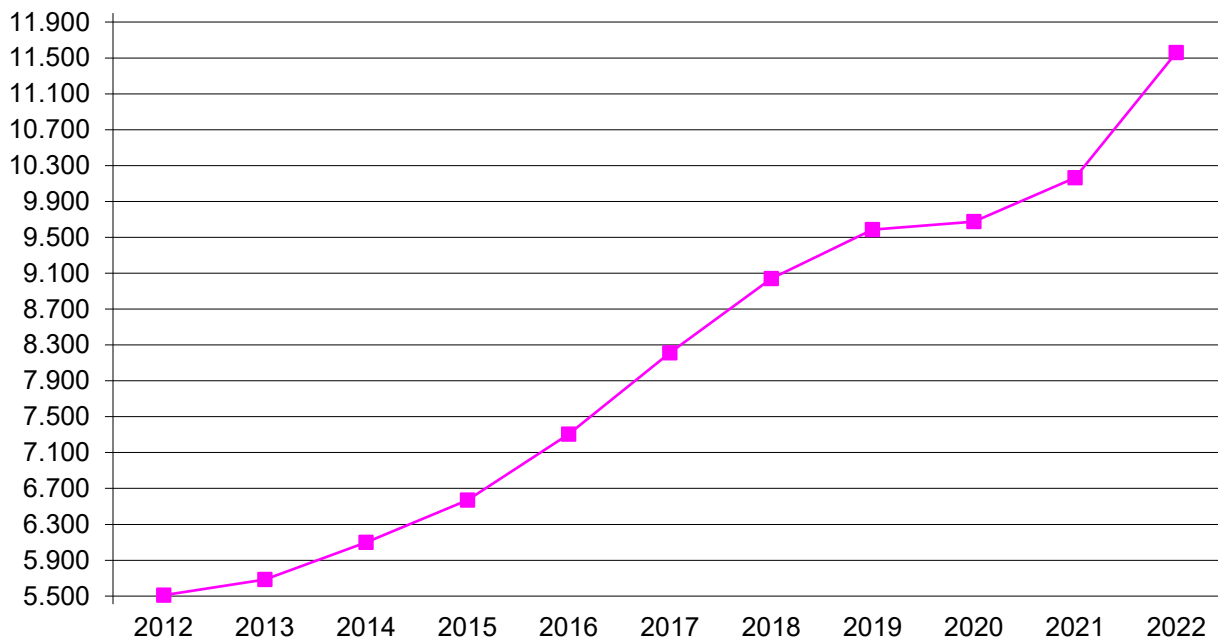


## Ausländerentwicklung

auf der Basis Zensus 2011

Jahr	Ausländer
31.12.2012	5.510
31.12.2013	5.684
31.12.2014	6.098
31.12.2015	6.570
31.12.2016	7.303
31.12.2017	8.210
31.12.2018	9.041
31.12.2019	9.585
31.12.2020	9.674
31.12.2021	10.164
31.12.2022	11.558

**Ausländer seit 2012**



Quelle: Bayer. Landesamt für Statistik

## Die Ausländer nach ihrer Staatsangehörigkeit mit Haupt- und Nebenwohnung (einschließlich Mehrstaatigkeit)

am 31.12.2022			
Staatsangehörigkeit	insgesamt	männlich	weiblich
afghanisch	219	157	62
ägyptisch	56	40	16
albanisch	197	106	91
algerisch	35	23	12
amerikanisch	517	296	221
angolanisch	26	15	11
argentinisch	31	16	15
armenisch	46	25	21
aserbaidshanisch	101	53	48
äthiopisch	111	56	55
australisch	27	19	8
bahrainisch	1	1	0
bangladeschisch	8	5	3
belarussisch	71	31	40
belgisch	17	13	4
beninisch	14	11	3
bhutanisch	1	1	0
bolivianisch	8	7	1
bosnisch-herzegowinisch	184	97	87
brasilianisch	156	71	85
britisch	137	69	68
bulgarisch	224	120	104
burkinisch	4	1	3
burundisch	1	0	1
chilenisch	17	8	9
chinesisch (Volksrepublik China)	499	163	336
chinesisch (Hongkong)	2	0	2
costa-ricanisch	2	1	1
dänisch	19	9	10
der Demokratischen Republik Kongo	19	4	15
der Republik Korea	95	33	62
dominikanisch	11	4	7
ecuadorianisch	18	10	8

<b>Staatsangehörigkeit</b>	<b>insgesamt</b>	<b>männlich</b>	<b>weiblich</b>
eritreisch	149	100	49
estnisch	12	7	5
finnisch	38	15	23
französisch	208	100	108
gabunisch	6	2	4
gambisch	13	8	5
georgisch	42	26	16
ghanaisch	88	54	34
griechisch	302	180	122
guatemaltekisch	7	2	5
guineisch	9	4	5
haitianisch	1	1	0
honduranisch	5	3	2
indisch	290	174	116
indonesisch	20	10	10
irakisch	380	228	152
iranisch	408	245	163
irisch	18	10	8
isländisch	3	3	0
israelisch	19	10	9
italienisch	825	472	353
ivorisch	10	7	3
jamaikanisch	3	1	2
japanisch	52	22	30
jemenitisch	4	2	2
jordanisch	27	18	9
kambodschanisch	1	0	1
kamerunisch	38	21	17
kanadisch	71	39	32
kasachisch	1.805	833	972
kenianisch	59	28	31
kirgisisch	201	88	113
kolumbianisch	53	28	25
kongolesisch	3	2	1
kosovarisch	358	211	147
kroatisch	284	152	132
kubanisch	16	8	8
laotisch	1	0	1
lesothisch	1	0	1



<b>Staatsangehörigkeit</b>	<b>insgesamt</b>	<b>männlich</b>	<b>weiblich</b>
lettisch	30	10	20
libanesisch	23	11	12
libysch	2	1	1
litauisch	42	17	25
luxemburgisch	13	5	8
madagassisch	1	1	0
malawisch	5	1	4
malaysisch	6	3	3
malisch	15	9	6
maltesisch	4	0	4
marokkanisch	105	63	42
mauretanisch	1	1	0
mauritisch	4	1	3
mazedonisch	87	41	46
mexikanisch	55	23	32
moldauisch	87	41	46
mongolisch	18	7	11
montenegrinisch	16	8	8
mosambikanisch	7	4	3
namibisch	5	2	3
nepalesisch	21	12	9
neuseeländisch	2	1	1
nicaraguanisch	1	0	1
niederländisch	71	41	30
nigerianisch	188	104	84
nigrisch	7	4	3
norwegisch	3	3	0
österreichisch	314	141	173
pakistanisch	57	39	18
panamaisch	2	1	1
peruanisch	31	12	18
philippinisch	33	12	21
polnisch	1.354	628	726
portugiesisch	58	27	31
ruandisch	16	10	6
rumänisch	689	384	305
russisch	2.560	1.201	1.359
salvadorianisch	3	1	2

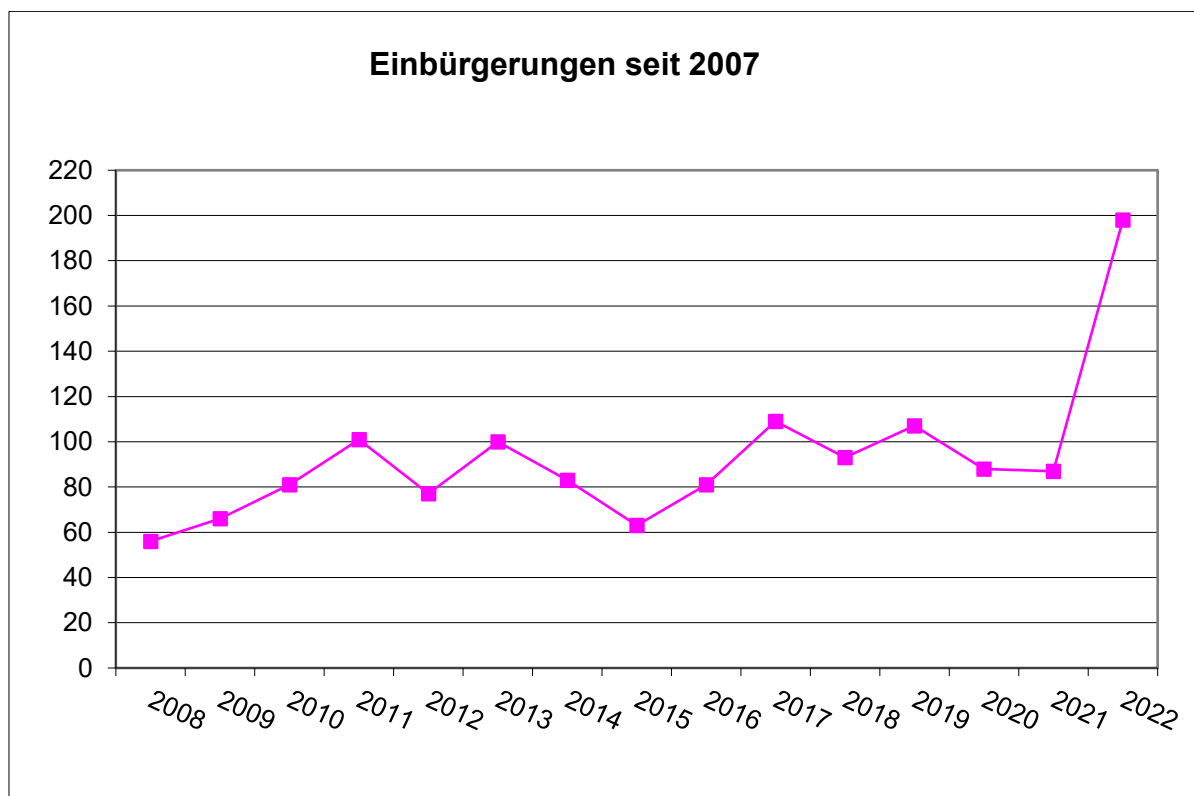
<b>Staatsangehörigkeit</b>	<b>insgesamt</b>	<b>männlich</b>	<b>weiblich</b>
sambisch	1	1	0
saudi-arabisch	9	3	6
schwedisch	26	14	12
schweizerisch	103	53	50
senegalesisch	10	7	3
serbisch	684	390	294
serbisch-montenegrinisch	17	7	10
sierra-leonisch	10	9	1
simbabwisch	12	4	8
singapurisch	2	0	2
slowakisch	182	78	104
slowenisch	20	10	10
somalisch	78	53	25
sowjetisch	1	0	1
spanisch	170	88	82
sri-lankisch	18	9	9
südafrikanisch	39	21	18
südsudanesisch	6	2	4
sudanesisch	16	7	9
syrisch	918	548	370
tadschikisch	23	8	15
taiwanisch (Republik China)	27	8	19
tansanisch	19	10	9
thailändisch	82	21	61
togoisch	25	15	10
tschadisch	1	1	0
tschechisch	456	227	229
tschechoslowakisch	6	3	3
tunesisch	118	78	40
türkisch	1.474	796	678
turkmenisch	4	3	1
ugandisch	19	13	6
ukrainisch	1.594	599	995
ungarisch	211	111	100
uruguayisch	1	1	0
usbekisch	71	39	32

<b>Staatsangehörigkeit</b>	<b>insgesamt</b>	<b>männlich</b>	<b>weiblich</b>
<b>venezolanisch</b>	14	9	5
<b>vietnamesisch</b>	179	82	97
<b>staatenlos</b>	39	22	17
<b>ungeklärt</b>	29	16	13
<b>gesamt:</b>	<b>21.354</b>	<b>10.816</b>	<b>10.538</b>

Quelle: Eigene Bevölkerungsforschreibung

## Entwicklung der Einbürgerungen

Jahr	Zahl der Einbürgerungen
31.12.2008	56
31.12.2009	66
31.12.2010	81
31.12.2011	101
31.12.2012	77
31.12.2013	100
31.12.2014	83
31.12.2015	63
31.12.2016	81
31.12.2017	109
31.12.2018	93
31.12.2019	107
31.12.2020	88
31.12.2021	87
31.12.2022	198



Quelle: Bayer. Landesamt für Statistik

## Die Entwicklung der Einwohnerzahlen in Oberfranken und in Bayern seit 2011

auf der Basis Zensus 2011

am	30.06.2011	31.12.2019	31.12.2021	31.12.2022	Zu- oder Abnahme 2022 zu 30.06.2011		Zu- oder Abnahme 2022 zu 2021	
					insges.	in %	insges.	in %
<b>Bamberg</b>	70.615	77.373	77.749	79.935	9.320	13,20	2.186	2,83
<b>Bayreuth</b>	70.663	74.783	73.909	74.506	3.843	5,44	597	0,80
<b>Coburg</b>	41.063	41.072	40.955	41.842	779	1,90	887	2,16
<b>Hof</b>	44.707	45.825	45.125	46.656	1.949	4,36	1.531	3,34
<b>kreisfreie Städte</b>	227.048	239.053	237.738	242.939	15.891	7,00	5.201	2,18
<b>Landkreise in Ofr.</b>	835.986	826.318	824.191	830.844	-5.142	-0,62	6.653	0,81
<b>Oberfranken</b>	1.063.034	1.065.371	1.061.929	1.073.783	10.749	1,01	11.854	1,11
<b>Oberbayern</b>	4.333.286	4.710.865	4.729.243	4.801.769	468.483	10,81	72.526	1,54
<b>Niederbayern</b>	1.173.784	1.244.169	1.253.441	1.273.955	100.171	8,53	20.514	1,65
<b>Oberpfalz</b>	1.071.166	1.112.102	1.116.741	1.133.741	62.575	5,84	17.000	1,53
<b>Mittelfranken</b>	1.683.433	1.775.169	1.777.143	1.805.791	122.358	7,27	28.648	1,61
<b>Unterfranken</b>	1.300.354	1.317.619	1.320.513	1.334.376	34.022	2,62	13.863	1,05
<b>Schwaben</b>	1.780.045	1.899.442	1.917.979	1.945.978	165.933	9,32	27.999	1,47
<b>Bayern</b>	12.405.102	13.124.737	13.176.989	13.369.393	964.291	7,77	244.656	1,86

Quelle: Bayerisches Landesamt für Statistik

## B. Bevölkerungsbewegung

### Zu- und Wegzüge insgesamt

Jahr	Zuzüge				Wegzüge			
	davon				davon			
	insgesamt	männl.	weibl.	Ausländer	insgesamt	männl.	weibl.	Ausländer
<b>2009</b>	5.495	2.863	2.632	1.327	5.601	2.912	2.689	1.376
<b>2010</b>	5.660	2.895	2.765	1.346	5.288	2.802	2.486	1.153
<b>2011</b>	5.965	3.259	2.706	1.336	5.553	2.852	2.701	1.139
<b>2012</b>	5.862	2.986	2.876	1.388	5.741	2.998	2.743	1.254
<b>2013</b>	6.329	3.383	2.946	1.619	6.112	3.229	2.883	1.367
<b>2014</b>	6.667	3.485	3.182	1.932	6.179	3.255	2.924	1.371
<b>2015</b>	7.272	4.046	3.226	2.175	6.356	3.407	2.949	1.610
<b>2016</b>	7.378	4.116	3.262	2.276	6.152	3.445	2.707	1.413
<b>2017</b>	7.699	4.330	3.369	2.657	6.160	3.547	2.613	1.318
<b>2018</b>	7.321	4.085	3.236	2.591	6.014	3.411	2.603	1.344
<b>2019</b>	7.072	3.876	3.196	2.506	5.961	3.365	2.596	1.464
<b>2020</b>	5.966	3.544	2.422	1.953	7.370	3.874	3.496	2.490
<b>2021</b>	6.169	3.641	2.528	2.240	6.738	3.872	2.866	2.106
<b>2022</b>	7.092	3.720	3.372	3.405	6.097	3.405	2.692	1.835

Quelle: Eigene Bevölkerungsfortschreibung

## Zu- und Wegzüge aufgliedert nach Herkunfts- und Zielgebieten

Jahr	Landkreis Bayreuth		Übriges Oberfranken		Übriges Bayern		Übrige Bundesländer		Ausland		Unbekannt	
	Zuzüge	Wegzüge	Zuzüge	Wegzüge	Zuzüge	Wegzüge	Zuzüge	Wegzüge	Zuzüge	Wegzüge	Zuzüge	Wegzüge
<b>2009</b>	894	927	729	689	1.361	1.481	1.537	1.423	974	927	-	154
<b>2010</b>	904	911	797	607	1.459	1.459	1.514	1.399	986	814	-	98
<b>2011</b>	875	917	812	610	1.583	1.537	1.711	1.520	984	854	-	115
<b>2012</b>	979	1.024	738	619	1.358	1.641	1.735	1.470	1.052	814	-	173
<b>2013</b>	955	873	1.534	1.828	1.139	1.100	689	1.562	1.580	949	-	232
<b>2014</b>	950	1.024	872	708	1.704	1.624	1.772	1.692	1.369	936	-	195
<b>2015</b>	1.135	997	944	656	1.643	1.644	1.841	1.749	1.709	1.130	-	180
<b>2016</b>	1.138	1.010	1.033	808	1.811	1.582	1.857	1.760	1.539	598	-	394
<b>2017</b>	1.129	1.069	1.151	809	1.992	1.601	1.960	1.703	1.467	434	-	372
<b>2018</b>	1.059	966	1.013	818	1.759	1.733	1.753	1.646	1.737	309	-	542
<b>2019</b>	1.055	1.145	1.044	746	1.743	1.595	1.561	1.578	1.669	394	-	503
<b>2020</b>	900	1.208	926	903	1.498	1.676	1.548	1.898	1.049	1.063	-	602
<b>2021</b>	945	1.045	934	878	1.669	1.809	1.408	1.843	1.213	622	-	539
<b>2022</b>	912	963	963	792	1.579	1.674	1.300	1.535	2.338	717	-	416

Quelle: Eigene Bevölkerungsfortschreibung

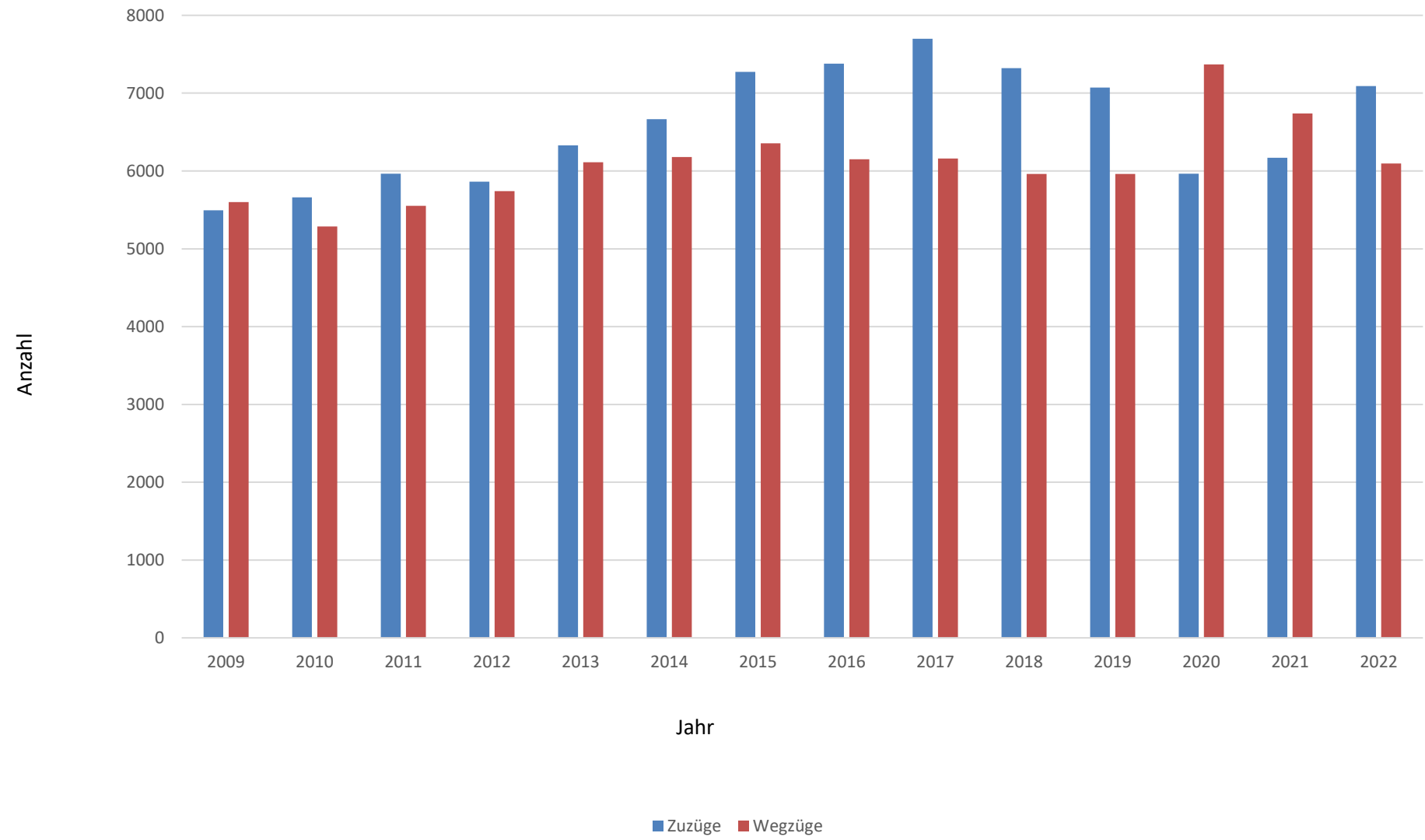
## Wanderungssaldo

Jahr	Insgesamt am 31.12.	männlich	weiblich	Ausländeranteil
		Zahl	Zahl	Zahl
2009	-106	- 49	- 57	- 49
2010	+372	+93	+279	+193
2011	+412	+407	+5	+197
2012	+121	- 12	+133	+134
2013	+217	+154	+63	+252
2014	+209	+113	+96	+469
2015	+606	+511	+95	+565
2016	+1.226	+559	+667	+863
2017	+1.539	+783	+756	+1.339
2018	+ 1.307	+674	+633	+1.247
2019	+806	+511	+600	+1.042
2020	-1.404	-330	-1.074	-537
2021	-139	+107	-246	+490
2022	+585	+ 87	+498	+1.421

Quelle. Eigene Bevölkerungsfortschreibung



# Wanderungsbewegung



## Wanderungsbewegung innerhalb des Stadtgebietes

Jahr	Zahl der um- gezogenen Personen	Anteil der Gesamteinwohner in %
1968	4.999	7,87
1970	4.309	6,71
1972	4.931	7,38
1974	6.221	9,29
1976	4.953	7,28
1978	5.112	7,33
1980	5.248	7,46
1982	5.048	7,13
1984	5.094	7,10
1986	5.116	7,10
1988	4.426	6,24
1990	4.360	6,02
1992	5.478	7,47
1994	5.997	8,23
1996	6.374	8,65
1998	6 836	9,30
2000	6 288	8,50
2002	6.068	8,18
2004	5.815	7,80
2005	5.532	7,48
2006	5.354	7,28
2007	5.363	7,34
2008	5.286	7,24
2009	5.310	7,32
2010	5.236	7,20
2011	4.829	7,81
2012	4.969	6,83
2013	4.889	6,84
2014	5.175	7,22
2015	5.452	7,54
2016	5.294	7,23
2017	5.319	7,11
2018	5.579	7,36
2019	5.083	6,64
2020	5.027	6,72
2021	4.888	6,61
<b>2022</b>	<b>4.538</b>	<b>6,09</b>

Quelle: Eigene Bevölkerungsfortschreibung

## Geburten 2022

Monat	insgesamt	männlich	weiblich	davon Ausländer
Januar	35	24	11	4
Februar	39	15	24	7
März	65	29	36	12
April	36	16	20	6
Mai	57	32	25	12
Juni	48	28	20	6
Juli	55	22	33	6
August	51	22	29	6
September	43	24	19	6
Oktober	50	28	22	11
November	45	16	29	7
Dezember	41	19	22	7
<b>insgesamt</b>	<b>565</b>	<b>275</b>	<b>290</b>	<b>90</b>

## Geburten im Jahresvergleich

Jahr	insgesamt	männlich	weiblich	davon Ausländer
<b>2010</b>	552	260	292	36
<b>2011</b>	493	237	256	15
<b>2012</b>	512	260	252	35
<b>2013</b>	502	263	239	40
<b>2014</b>	533	289	244	43
<b>2015</b>	554	274	280	54
<b>2016</b>	565	296	269	76
<b>2017</b>	589	291	298	76
<b>2018</b>	593	294	299	78
<b>2019</b>	577	293	284	81
<b>2020</b>	582	296	286	81
<b>2021</b>	614	324	290	93
<b>2022</b>	<b>565</b>	<b>275</b>	<b>290</b>	<b>90</b>

Quelle: Eigene Bevölkerungsfortschreibung

## Sterbefälle 2022

Monat	insgesamt	männlich	weiblich	davon Ausländer
Januar	88	48	40	6
Februar	71	28	43	2
März	88	45	43	6
April	87	40	47	0
Mai	86	39	47	2
Juni	61	33	28	2
Juli	73	39	34	5
August	100	46	54	2
September	68	31	37	1
Oktober	96	48	48	5
November	64	31	33	1
Dezember	93	43	50	1
<b>Insgesamt</b>	<b>975</b>	<b>471</b>	<b>504</b>	<b>33</b>

## Sterbefälle im Jahresvergleich

Jahr	insgesamt	männlich	weiblich	davon Ausländer
<b>2010</b>	776	325	451	19
<b>2011</b>	790	361	429	19
<b>2012</b>	764	352	412	12
<b>2013</b>	754	376	378	14
<b>2014</b>	812	384	428	20
<b>2015</b>	864	386	478	18
<b>2016</b>	827	375	452	15
<b>2017</b>	821	389	432	27
<b>2018</b>	883	421	462	24
<b>2019</b>	882	417	465	35
<b>2020</b>	910	460	450	27
<b>2021</b>	982	498	484	47
<b>2022</b>	<b>975</b>	<b>471</b>	<b>504</b>	<b>33</b>

Quelle: Eigene Bevölkerungsfortschreibung

## Saldo der natürlichen Bevölkerungsentwicklung

(Geburten abzüglich Sterbefälle)

<b>Jahr</b>	<b>Insgesamt am 31.12.</b>	<b>männlich</b>	<b>weiblich</b>	<b>Ausländeranteil</b>
<b>2010</b>	-224	-65	-159	+17
<b>2011</b>	-297	-124	-173	-4
<b>2012</b>	-252	-92	-160	+23
<b>2013</b>	-252	-113	-139	+26
<b>2014</b>	-279	-95	-184	+23
<b>2015</b>	-310	-112	-198	+36
<b>2016</b>	-262	-79	-183	+61
<b>2017</b>	-232	-98	-134	+49
<b>2018</b>	-290	-127	-163	+54
<b>2019</b>	-305	-124	-181	+46
<b>2020</b>	-328	-164	-164	+54
<b>2021</b>	-368	-174	-194	+46
<b>2022</b>	-410	-196	-214	+57

Quelle. Eigene Bevölkerungsfortschreibung

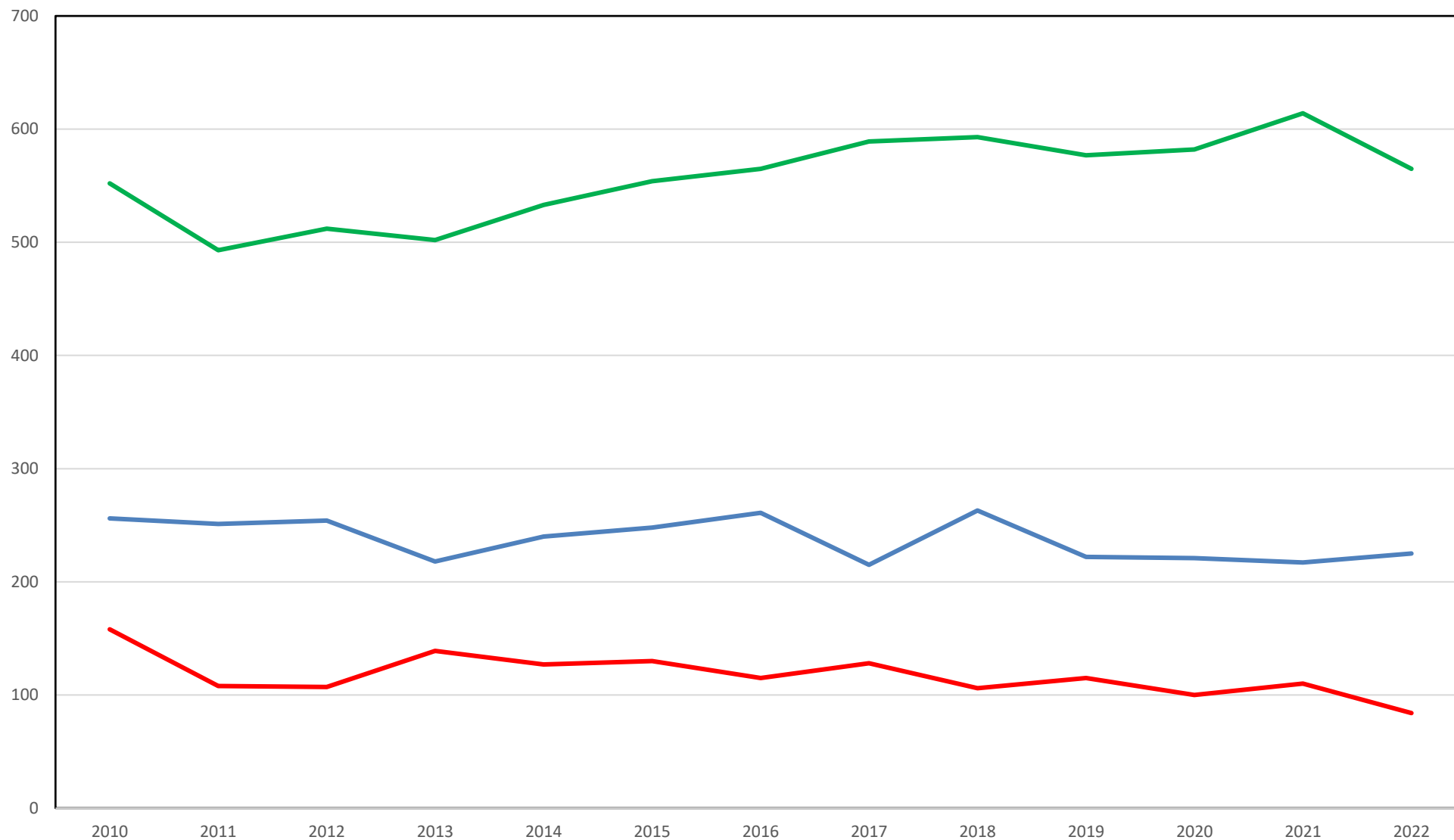
## Eheschließungen und Ehescheidungen in Bayreuth

<b>Jahr</b>	<b>Eheschließungen</b>	<b>Ehescheidungen</b>
<b>2010</b>	256	158
<b>2011</b>	251	108
<b>2012</b>	254	107
<b>2013</b>	218	139
<b>2014</b>	240	127
<b>2015</b>	248	130
<b>2016</b>	261	115
<b>2017</b>	215	128
<b>2018</b>	263	106
<b>2019</b>	222	115
<b>2020</b>	221	100
<b>2021</b>	217	110
<b>2022</b>	225	84

Quelle: Landesamt für Statistik

# Natürliche Bevölkerungsbewegung

Eheschließungen Ehescheidungen Geburten



## Säuglingssterblichkeit

Jahr	Tatsächliches Jahresergebnis		Gleitender 3-Jahresdurchschnitt		
	Bayreuth		in % der Lebendgeborenen		
	Gestorbene	in % der Lebendgeborenen	Bayreuth	Oberfranken	Bayern
1964	24	2,6	2,3	2,6	2,7
1967	32	3,4	2,9	2,3	2,4
1969	14	1,7	2,7	2,4	2,4
1972	11	1,7	1,8	2,4	2,4
1974	14	2,3	2,2	2,3	2,1
1976	6	1,0	1,8	2,1	1,9
1978	12	1,8	1,8	1,4	1,4
1980	5	0,8	1,2	1,2	1,2
1982	8	1,2	1,0	1,1	1,1
1984	3	0,5	0,8	0,9	1,0
1986	4	0,6	0,7	0,9	0,9
1988	6	0,8	0,7	0,9	0,8
1990	8	1,1	0,9	0,6	0,7
1992	8	1,1	1,0	0,6	0,6
1994	2	0,3	0,6	0,5	0,5
1995	5	0,8	0,7	0,5	0,5
1996	3	0,5	0,5	0,5	0,5
1997	4	0,6	0,6	0,5	0,5
1998	1	0,1	0,4	0,4	0,4
1999	4	0,6	0,5	0,5	0,4
2000	4	0,6	0,4	0,5	0,4
2001	4	0,6	0,6	0,4	0,4
2002	3	0,5	0,6	0,4	0,4
2003	3	0,5	0,5	0,4	0,4
2004	5	0,5	0,6	0,4	0,4
2005	-	0,0	0,5	0,3	0,3
2006	4	0,8	0,4	0,3	0,3
2007	3	0,6	0,4	0,3	0,3
2008	1	0,2	0,5	0,3	0,3
2009	1	0,2	0,5	0,4	0,3
2010	1	0,2	0,5	0,3	0,3
2011	2	0,4	0,3	0,3	0,3
2012	1	0,2	0,3	0,4	0,3
2013	-	0,0	0,2	0,3	0,3
2014	3	0,6	0,3	0,3	0,3
2015	4	0,7	0,4	0,3	0,4
2016	2	0,4	0,5	0,3	0,3
2017	1	0,2	0,4	0,3	0,3
2018*					

\* Ab dem Berichtsjahr 2018 sind bei der Veröffentlichung von Daten die Geheimhaltungsvorschriften gemäß §16 BstatG zu berücksichtigen. Aus diesem Grund stellt das Landesamt für Statistik keine Zahlen mehr zur Verfügung.



## C. Bestattungen

### Bestattungen in den Bayreuther Friedhöfen

(Stadtfriedhof, St. Georgen, St. Johannis)  
(einschl. Totgeburten)

Monat	insgesamt		davon			
			Erdbestattungen		Urnenbeisetzungen	
	2021	2022	2021	2022	2021	2022
Januar	63	57	19	16	44	41
Februar	57	54	19	14	38	40
März	81	43	16	17	65	26
April	46	46	11	19	35	27
Mai	34	55	7	12	27	43
Juni	42	39	12	12	30	27
Juli	44	45	14	11	30	34
August	48	53	19	21	29	32
September	46	49	11	10	35	39
Oktober	47	57	12	13	35	44
November	50	61	16	17	34	44
Dezember	66	48	19	21	47	27
<b>insgesamt</b>	<b>624</b>	<b>607</b>	<b>175</b>	<b>183</b>	<b>449</b>	<b>424</b>

davon entfallen auf den	insgesamt		Erdbestattungen		Urnenbeisetzungen	
	2021	2022	2021	2022	2021	2022
Stadtfriedhof	345	345	107	113	238	232
Friedhof St. Georgen	209	191	57	54	152	137
Friedhof St. Johannis	70	71	11	16	59	55
Südfriedhof	355	362	11	9	344	353

## Feuerbestattungen im Städt. Südfriedhof Bayreuth

Monat	insgesamt		davon auswärts	
	2021	2022	2021	2022
Januar	364	275	320	238
Februar	331	258	287	215
März	283	263	251	218
April	234	267	213	225
Mai	197	252	174	205
Juni	199	234	173	195
Juli	225	263	204	228
August	232	300	212	249
September	232	259	210	226
Oktober	240	269	217	231
November	286	243	261	209
Dezember	339	291	296	253
<b>insgesamt</b>	<b>3.162</b>	<b>3.174</b>	<b>2.818</b>	<b>2.692</b>

daraus erfolgten Urnenbeisetzungen im:

	2021	2022
Stadtfriedhof	} 395	} 381
Friedhof St. Georgen		
Friedhof St. Johannis		
Südfriedhof	344	353
Jüdischer Friedhof	--	--
auswärtige Friedhöfe	2.423	2.958
<b>gesamt:</b>	<b>3.162</b>	<b>3.692</b>